

TEMAT OPRACOWANIA: **OPIS PRZEDMIOTU ZAMÓWIENIA**

**REMONT POMIESZCZEŃ KUCHNI Z ZAPLECZEM
PRZEDSZKOLA MIEJSKIEGO NR 144 PRZY
UL. OLIMPIJSKIEJ 6**

INWESTOR:

PRZEDSZKOLE MIEJSKIE NR 144

94-043 Łódź, ul. Olimpijska 6

Działki nr 97/24 i 97/25 obręb P-26

ADRES OBIEKTU:

94-043 Łódź, ul. Olimpijska 6

OPRACOWAŁ :

Tomasz Karaczko - Przedsiębiorstwo Wielobranżowe "IKAR"

Iwona Karaczko, 92-013 Łódź ul. Pomorska 290/292

lipiec 2019

ZAWARTOŚĆ OPRACOWANIA:

I. OPIS TECHNICZNY.

Spis treści:

1. Podstawa opracowania
2. Cel i zakres opracowania
3. Adres i nazwa obiektu
4. Opis stanu istniejącego
5. Opis projektowanych prac remontowych
6. Szczegółowy opis prac remontowych
7. Wyposażenie kuchni
8. Zabezpieczenia pożarowe
9. Informacja BIOZ
10. Uwagi i zalecenia końcowe

II. CZĘŚĆ RYSUNKOWA.

RYS. NR	TYTUŁ RYSUNKU	SKALA
1	Remont kuchni w budynku PM 144 – Inwentaryzacja i wyburzenia	1: 50
2	Remont kuchni w budynku PM 144– Stan projektowany	1: 50
3	Remont kuchni w budynku PM 144 – Wyposażenie	1: 50
4	Remont kuchni w budynku PM 144 – Zestawienie stolarki okiennej	1: 100
5	Remont kuchni w budynku PM 144 – Zestawienie stolarki drzwiowej	1: 100

I. OPIS TECHNICZNY:

1. Podstawa opracowania.

Opis przedmiotu zamówienia opracowano na zlecenie Zamawiającego. Za podstawę do opracowania przyjęto następujące materiały:

- Obowiązujące przepisy i normatywy techniczne.
- Ustalenia danych wyjściowych do projektowania uzgodnionych z Inwestorem.
- Wizja lokalna w przeznaczonych do remontu pomieszczeniach

2. Cel i zakres opracowania

Celem opracowania jest sporządzenie opisu przedmiotu zamówienia dla remontu i doposażenia pomieszczeń kuchni wraz z zapleczem Przedszkola Miejskiego nr 144 zlokalizowanej we budynku przy ul. Olimpijskiej 6. Roboty budowlane związane są z poprawą warunków i organizacji pracy kuchni. Przy określaniu szczegółowego zakresu prac dotyczących remontu obiektu kierowano się wytycznymi Inwestora, przepisami Prawa Budowlanego i odp. Dzienników Ustaw.

Projektowane roboty budowlane nie powodują:

- zmiany sposobu użytkowania budynku
- zwiększenia zapotrzebowania na media
- zmiany istniejącego zagospodarowania działki

Wszystkie prace będą wykonywane w obrysie istniejącego budynku.

Podczas prowadzenia robót budowlanych należy bezwzględnie stosować się do przepisów zawartych w Rozporządzeniu Ministra Infrastruktury z dnia 6 lutego 2003 r. w sprawie bezpieczeństwa i higieny pracy podczas wykonywania robót budowlanych (Dz.U.2003.047.0401).

Wykonać należy niezbędne zabezpieczenia i oznakowania, wyznaczyć w obrębie prowadzonych prac teren z bezwzględnym zakazem przebywania. Należy przestrzegać wszystkich przepisów bezpieczeństwa i higieny pracy.

3. Adres i nazwa obiektu

Pomieszczenia kuchni i zaplecza zlokalizowane w budynku Przedszkola Miejskiego nr 144, ul. Olimpijskiej 6 w Łodzi

4. Opis stanu istniejącego

Remontowane pomieszczenia kuchni znajdują się w części I piętra budynku przedszkola

Pomieszczenia kuchni nie były remontowane przez długi czas. Poszczególne elementy wykończenia wymagają wymiany ze względu na znaczny stopień zużycia: posadzki, izolacje, tynki, instalacje elektryczne, instalacje sanitarne, armatura oraz elementy technologii kuchni. Pomieszczenia wyposażone są w instalację kanalizacji sanitarnej, wody ciepłej i zimnej, gazową oraz centralnego ogrzewania z grzejnikami żeliwnymi żeberkowymi.

Istniejąca instalacja elektryczna jest w części typu natynkowego a w części podtynkowego i wymaga wymiany wraz z osprzętem

5. Opis projektowanych prac remontowych

W remontowanych pomieszczeniach zakłada się do wykonania ogólne prace remontowe tj:

- wykonanie nowych okładzin ceramicznych ścian i podłóg
- montaż nowych drzwi wraz z ościeżnicami
- montaż nowych okien wraz z ościeżnicami i parapetami
- wymiana instalacji wod-kan
- wymiana instalacji elektrycznej oraz dostosowanie jej do nowych wymogów oraz nowego usytuowania urządzeń

5.1. Roboty ogólnobudowlane

Rozbiórki

- Rozbiórka fragmentów ścianek działowych z cegły pełnej
- Rozebranie posadzek z terakoty i wykładziny PCV
- Demontaż starej stolarki okiennej i drzwiowej wewnętrznej wraz z wykuciem ościeżnic.
- Naprawa posadzek cementowych w miejscach uszkodzeń
- Rozebranie okładzin ściennych z płytek ceramicznych Odbicie tynków na ścianach w miejscach uszkodzeń.
- Ługowanie farby olejnej ze ścian.
- Zmycie i zeskrabanie farb emulsyjnych ze ścian.

Posadzki

- Wykonanie izolacji przeciwwodnej folią w płynie powierzchni podposadzkowych
- Gruntowanie podłoża podposadzkowych preparatami gruntującymi.
- Układanie płytek terakotowych na posadzkach w pomieszczeniach kuchni i zaplecza

Ściany

- Uzupelnienie odbitych tynków ze ścian przy użyciu tradycyjnej zaprawy tynkarskiej cementowo – wapiennej lub gotowych zapraw tynkarskich.

- Wykonanie tynków na nowych ściankach działowych przy użyciu tradycyjnej zaprawy tynkarskiej cementowo – wapiennej lub gotowych zapraw tynkarskich.
- Wykonanie obudów z płyt kartonowo – gipsowych na stelażu stalowym.
- Montaż drzwi wewnętrznych
- Montaż okien z parapetami
- Układanie glazury ceramicznej na ścianach
- Wykonanie gładzi szpachlowych na powierzchniach ścian powyżej płytek
- Gruntowanie powierzchni ścian preparatami gruntującymi.
- Malowanie powierzchni ścian farbami zmywalnymi

Sufity

- Malowanie powierzchni ścian farbami zmywalnymi

5.2. Roboty instalacji wodno – kanalizacyjnych

Demontaże

- Demontaż urządzeń sanitarnych w pomieszczeniach kuchni i zaplecza (miski ustępowe, umywalki, zlewozmywaki itp.)
- Demontaż urządzeń i wyposażenia kuchni
- Demontaż podejść dopływowych wodociągowych i podejść odpływowych kanalizacyjnych
- Demontaż instalacji wodociągowej i kanalizacyjnej

Montaże nowych instalacji i urządzeń sanitarnych

- Montaż rurociągów z PCW na ścianach z łączeniem metodą wciskową
- Wykonanie podejść odpływowych z rur i kształtek z nieplastyfikowanego PCW
- Montaż rurociągów z rur polipropylenowych na ścianach
- Wykonanie podejść dopływowych do zaworów wypływowych, baterii, mieszaczy
- Montaż zaworów przelotowych sieci wodociągowych
- Montaż zaworów czerpalnych
- Montaż umywalk pojedynczych wraz z armaturą
- Montaż ustępów z płuczką ustępową
- Montaż zlewozmywaków , basenów wraz z armaturą

5.3. Roboty instalacji gazowych

Remont w zakresie instalacji gazowej przewidują wymianę przewodów wewnętrznych (wraz z montażem nowych urządzeń)

5.3. Roboty instalacji elektrycznych

Remont w zakresie instalacji elektrycznych przewidują wymianę instalacji oświetleniowej (wraz z montażem nowych opraw) oraz wymianę zasilania gniazd (z wymiana osprzętu)

5.4. Roboty instalacji wentylacji

Projektuje się montaż okapu wyciągowego o długości 160 cm i szerokości 140 cm wykonanego ze stali nierdzewnej. Okapy należy umieścić nad urządzeniami technologicznymi, z których wydobywa się para czy spaliny i podłączyć do przewodów wentylacyjnych.

6. Szczegółowy opis prac

6.1 Roboty ogólnobudowlane

Posadzki

Istniejącą nawierzchnię posadzek terakotowych należy rozebrać. Następnie skuć nierówności w postaci zaprawy klejowej. Następnie wyrównać i wypoziomować za pomocą mas samopoziomujących. Wykonać izolacji przeciwwodną folią w płynie.

Powierzchnię zagruntować i pokryć płytkami Gresowymi o następujących parametrach:

- Płytką podłogowa w kolorach uzgodnionych z inwestorem.
- Format produktu: 33,3 X 33,3
- Powierzchnia: Gładka
- Klasa ścieralności: 3
- Parametr antypoślizgowości : R10

Płytki mają być o tych samych wymiarach, w gatunku 1.

Do płytek podłogowych należy zastosować fugę cementowo-epoksydową, maksymalna szerokość fugi 2,5 mm; oporna na wilgoć.

Wymiana stolarki drzwiowej

Demontaż istniejących drzwi i montaż nowych (wg zestawienia) o następujących parametrach:

- profile aluminiowe (zimne), lakierowane proszkowa na kolor biały
- 3 zawiasy
- szkło laminowane
- zamek zapadkowo -zasuwny,
- wypełnienie: szyba bezpieczna lub blacha powlekana z izolacją pianką poliuretanową

Wymiana stolarki okiennej

- profile: kształtowniki z wysokoudarowego PCV ze wzmocnieniami zamkniętymi w profilu ramy, z uszczelnieniem szyb i ram,

- wykończenie powierzchni: profile w kolorze białym
- uśredniony współczynnik przenikania dla całej płaszczyzny okna powinien wynosić maksymalnie 1,1 W/m²K
- okucia skrzydeł rozwierno-uchylnych powinny posiadać funkcję mikrowentylacji oraz blokadę błędnego położenia klamki
- okna wyposażone w nawiewniki - skrzydła o funkcji uchylnej powinny posiadać ograniczniki

Ściany

Tynki wewnętrzne na ścianach murowanych cementowo-wapienne.

Obudowy w pomieszczeniach wykonane z płyty kartonowo - gipsowej.

W pomieszczeniach ściany wyłożyć do wysokości 2,2 m płytkami ceramicznymi o następujących parametrach:

- Płytki ścienna błyszcząca, ze wzorem w kolorze uzgodnionym z inwestorem.
- Powierzchnia: Gładka

Płytki mają być o tych samych wymiarach, w gatunku 1.

Do płytek ściennych należy zastosować fugę cementowo-epoksydową, maksymalna szerokość fugi 2,5 mm; oporna na wilgoć.

Jako wykończenia przy układaniu płytek stosować listwy krawędziowe (wypukłe i wklęsłe)

Ściany powyżej 2,2 m malowane farbą zmywalną, matową. Zastosowane farby powinny być odporne na wycieranie i krótkotrwałe działanie wody. Zastosować farby akrylowo-kopolimerowe, lub lateksowe.

Farbę można nanosić pędzlem, wałkiem lub metodą natrysku.

Przed malowaniem farby należy dokładnie wymieszać. Kolejne warstwy można nakładać po wyschnięciu poprzednich tj. po 2-3 godzinach, używając farby o lepkości handlowej. Do pełnego pokrycia podłoża wymagane jest 2 lub 3 krotne nałożenie farby.

Sufity

Sufity malowane farbą zmywalną, matową. Zastosowane farby powinny być odporne na wycieranie i krótkotrwałe działanie wody. Zastosować farby akrylowo-kopolimerowe, lub lateksowe.

Farbę można nanosić pędzlem, wałkiem lub metodą natrysku.

Przed malowaniem farby należy dokładnie wymieszać. Kolejne warstwy można nakładać po wyschnięciu poprzednich tj. po 2-3 godzinach, używając farby o lepkości handlowej. Do pełnego pokrycia podłoża wymagane jest 2 lub 3 krotne nałożenie farby.

Okna podawcze

Okna podawcze podnoszone

-profile aluminiowe (zimne), lakierowane proszkowo na kolor biały

- szklenie szybą pojedynczą
- zamek, uchwyt do podnoszenia
- blat

6.2 Roboty instalacji wodno-kanalizacyjnej

Instalacja wodociągowa

Instalacja wodociągowa wykonana z rur stalowych ocynkowanych. W związku z remontem pomieszczeń nie wymaga jest przebudowa przyłącza wodociągowego.

W wyniku remontu pomieszczeń należy zdemontować istniejącą instalację wodociągową.

Piony instalacji wodociągowej i rozprowadzenia do punktów czerpalnych od pionów prowadzić w ścianach lub w obudowach z GK.

Podejścia do poszczególnych przyborów zaprojektowano za pomocą trójników, podejścia chować w ścianach w bruzdach zatynkowanych.

Projektuje się wykonanie instalacji wodociągowej z rur z polietylenu wysokiej gęstości i poddawane sieciowaniu strumieniem elektronów. Do montażu instalacji prowadzonej w w bruzdach ściennych, stosować tylko i wyłącznie metodę połączeń zaciskanych (nasuwanie tulei zaciskowej na złącze wzdłuż osi rury po uprzednim, rozkielichowaniu końcówki rury) oraz złączki mosiężne odporne na odcynkowanie. Przewody układać w izolacji. Rury w posadzkach i bruzdach ściennych prowadzić z przekryciem min. 4 cm warstwą betonu do wierzchu rury.

Na rozgałęzieniach od przewodu głównego należy zainstalować kulowe zawory odcinające.

Wszędzie gdzie jest to możliwe należy stosować zasadę samokompensacji przewodów (kompensacja naturalna). Kompensację przewodów przewidzieć dla temperatury 80°C. Przy montażu rurociągów zachować normatywne odległości od pozostałych instalacji. Wszystkie przewody należy zaizolować termicznie. Przejścia przez przegrody budowlane wykonać w tulejach ochronnych z uszczelnieniem trwale plastycznym z zachowaniem klasy odporności ogniowej przejścia, odpowiadającej klasie odporności ogniowej danej przegrody.

Montaż instalacji wykonać zgodnie z wytycznymi montażu producenta rur oraz warunkami wykonania instalacji wodociągowych

Próby szczelności instalacji

Badanie szczelności należy przeprowadzić przed zakryciem bruzd i kanałów oraz przed wykonaniem izolacji cieplnej. Wartość ciśnienia próbnego należy przyjmować w wysokości półtorakrotnego ciśnienia roboczego, lecz nie mniej niż 10 barów. Podczas badania szczelności zabrania się, nawet krótkotrwałego podnoszenia ciśnienia ponad wartość ciśnienia próbnego.

Przed przystąpieniem do badań instalację skutecznie wypłukać wodą. Od instalacji ciepłej wody odłączyć urządzenia zabezpieczające przed przekroczeniem ciśnienia roboczego.

Po napełnieniu instalacji wodą zimną i odpowietrzeniu należy dokonać starannego przeglądu instalacji (szczególnie połączeń i dławnic), w celu sprawdzenia, czy nie występują przecieki wody lub roszenie i czy instalacja jest przygotowana do rozpoczęcia badania szczelności.

Po przeprowadzeniu przygotowań należy przeprowadzić badanie szczelności wodą zimną – badanie przeprowadzić zgodnie z warunkami podanymi w warunkach technicznych.

Instalację wody ciepłej, po zakończeniu z wynikiem pozytywnym badania szczelności wodą zimną należy poddać, przy ciśnieniu roboczym, badaniu szczelności wodą ciepłą o temperaturze 60°C.

Instalacja kanalizacyjna

Instalacja kanalizacji sanitarnej wykonana w części jest z rur żeliwnych w części z rur PCV. Ścieki sanitarne odprowadzane są z budynku do miejskiej sieci kanalizacji sanitarnej. Istniejące przyłącze kanalizacji sanitarnej nie wymaga przebudowy – istniejąca średnica przyłącza jest wystarczająca.

Należy dokonać przeczyszczenia istniejących pionów kanalizacji sanitarnej.

Instalację kanalizacji sanitarnej należy wykonać z rur PVC. Połączenia przewodów kielichowe, uszczelnienie – uszczelki dwuwargowe z pierścieniem rozprężającym.

Przewody spustowe (piony) instalacji kanalizacyjnej powinny być wyprowadzone jako przewody wentylacyjne ponad dach, a także powyżej górnej krawędzi okien i drzwi znajdujących się w odległości poziomej mniejszej niż 4 m od wylotów rur.

Piony niewyprowadzane nad dach zakończyć zaworami napowietrzającymi.

Na pionach i poziomach w piwnicy przewidzieć rewizje (czyszczaki) kanalizacyjne.

Przewody należy podwieszać do konstrukcji lub mocować do ścian pod każdym kielichem, ale w odstępach nieprzekraczających 2m, lub zgodnie z instrukcją i wytycznymi producenta.

Przewody montować za pomocą wsporników dostępnych powszechnie na rynku. Wszystkie przybory sanitarne należy zasyfonować syfonami butelkowymi. Przy montażu rurociągów zachować normatywne odległości od pozostałego uzbrojenia.

Przewody kanalizacyjne nie należy prowadzić nad przewodami instalacji zimnej i ciepłej wody, instalacji gazowej oraz przewodami instalacji elektrycznej. Przewody układane w bruzdach powinny mieć zapewnioną wokół siebie wolną przestrzeń i zabezpieczenie przed tarciami o ścianę bruzdy np. przez zastosowanie izolacji systemowej do rur kanalizacyjnych. Nie dopuszcza się bezpośredniego zamurowania przewodów w bruzdach.

Montaż instalacji wykonać zgodnie z wytycznymi montażu producenta rur oraz warunkami wykonania instalacji kanalizacyjnych

7. Wyposażenie kuchni

1. Stół przyścienny z centralną półką (1500x600x850mm) x1 szt. - stal nierdzewna
2. Stół przyścienny z centralną półką (1000x600x850mm) x1 szt. - stal nierdzewna
3. Stół przyścienny z centralną półką (2000x600x850mm) x1 szt. - stal nierdzewna
4. Stół centralny z szafką – drzwi przesuwne (1000x600x850mm) x1 szt. - stal nierdzewna
5. Stół przyścienny z szafką z drzwiami suwanymi (800x600x850 mm) x1 szt. - stal nierdzewna
6. Stół przyścienny (600x600x850mm) z szafką z drzwiami otwieranymi) x1 szt. - stal nierdzewna
7. Stół ze zlewem 2-komorowym z półką (1000x600x850mm) - stół posiada dwie komory o wymiarach: 400x400x250mm x1 szt. - stal nierdzewna
8. Basen jednokomorowy z napełniaczem (800x600x850mm h=400mm) x1 szt. – stal nierdzewna
9. Umywarka ceramiczna niezabudowana do powieszenia na ścianie (500x350mm) x1 szt.
10. Kuchnia gazowa 5 palnikowa z piekarnikiem:
 - Palniki z podwójną koroną: 2× 2,5 kW + 2× 3,5 kW oraz 1 palnik typu Dual Power 5 kW
 - Palniki z zapalnikami elektrycznym, wymagającym podłączenia do 230 V (w zestawie kabel elektryczny bez wtyczki)
 - Termopara oraz iskrownik elektryczny
 - Blat roboczy ze stali nierdzewnej AISI 304
 - Obudowa ze stali nierdzewnej
11. Taborek gazowy jednopalnikowy: na podstawie zamkniętej, 13 kW, (500x500x480mm) x 2 szt.
12. Patelnia elektryczna - moc całkowita: 9,0kW
 - Pojemność robocza: 64 L
 - Powierzchnia robocza: 0,40m²
 - Napięcie zasilania: 3NPE 230/400V 50Hz
 - Przechyl misy: mechaniczny
 - Wymiary: 720x800x870 [mm]
13. Stół przyścienny z szafką z drzwiami otwieranymi (800x60x85 mm) x1 szt. - stal nierdzewna
14. Stół przyścienny z dolną z dolną półką (1600x600x850mm) x 1 szt. - stal nierdzewna
15. Stół przyścienny z półką dolną (1500x600x850mm) x 1 szt. - stal nierdzewna
16. Stół przyścienny z szafką z drzwiami otwieranymi (90x60x850) x 1 szt. - stal nierdzewna

17. Stół ze zlewem 2-komorowym z półką (1600x600x850mm) z komorami (400x400x250mm) + blat (600x600mm) x1 szt. - stal nierdzewna
18. Stół ze zlewem 2-komorowym z półką (1000x600x850mm) z komorami (400x400x250mm) x 1 szt. - stal nierdzewna
19. Stół przyścienny z półką dolną (1800x600x850mm) x1 szt. - stal nierdzewna
20. Okap wyciągowy (1400x1600x450mm) z połączeniem do przewodu wentylacyjnego - stal nierdzewna

Okapy wykonane są z atestowanej wysokogatunkowej stali nierdzewnej.

Korpusowa, spawana konstrukcja okapów powinna posiadać system rynien ociekowych wyposażonych w zawór spustowy, odprowadzających osadzające się zanieczyszczenia.

21. Piec konwekcyjny parowy 7xGN 1/1 sterowanie manualne
 - 10 stopniowa elektroniczna regulacja zaparowania
 - Wentylator z autorewersem
 - Mechaniczny Timer: 0-120 min
 - Lampki kontrolne termostatu i funkcji zaparowania
 - Wentylator (lub wentylatory) o zmiennym kierunku obrotów
 - Halogenowe oświetlenie komory
 - Drzwi z podwójnym przeszkleniem, chłodzeniem grawitacyjnym i mechanizmem otwierania wewnętrznej szyby w celu łatwego umycia.
 - Łatwo demontowalne prowadnice na GN-y
 - Uszczelka drzwi montowana w obudowie pieca, łatwa w demontażu w celu czyszczenia lub wymiany
 - Obudowa oraz komora w całości wykonana z wysokogatunkowej stali nierdzewnej
 - Odpływ w dnie komory pieca
 - Przyłącze wody: 3/4", max 30°C, 150-200 kPa (2 bar), wyłącznie uzdatniona, zmiękczona
 - sterowanie: manualne
 - termostat: od +30°C do +260°C
 - moc (W): min 13 kW
 - napięcie (V): 400
 - ilość wentylatorów:
22. Podstawa pod piec konwekcyjny (920x640x700mm) x1 szt.
23. Szafa przelotowa z półkami z płyt HPL osadzona na murze wewnątrz pomieszczenia (pomiędzy wydawką a zmywalnią). Wymiary całości szafy: szerokość 180 cm , wysokość 75 cm – trzy półki (dwie pary drzwi przesuwnych)- jedna para od strony zmywalni a druga para od strony wydawki
24. Szafa ubraniowa z płyt MDF w zabudowie- szer.115 cm wys. 195 cm głęb. 40 cm

25. Szafa na chemię z płyt MDF w zabudowie - szer. 100 cm, wys. 150 cm, głęb. 36cm

26. Klimatyzator (jednostka zewnętrzna + jednostka wewnętrzna)

- wydajność chłodnicza/grzewcza: 5,0 (1,4-6,2kW) / 5,1kW (1,4-6,4kW)

- klasa energetyczna: min A++

- filtr fotokatalityczny i antybakteryjny; neutralizujący bakterie, wirusy, nieprzyjemne zapachy

- stabilne dogrzewanie nawet do -15st.C na zewnątrz

8. Zabezpieczenie pożarowe.

Wykonawca robót powinien przestrzegać przepisów ochrony przeciwpożarowej, utrzymywać sprawny sprzęt przeciwpożarowy. Materiały łatwopalne powinny być składowane w sposób zgodny z odpowiednimi przepisami i zabezpieczone przed dostępem osób trzecich.

9. Informacja BIOZ

Podczas realizacji robót w ramach niniejszego opracowania występują roboty stwarzające ryzyko powstania zagrożenia bezpieczeństwa i zdrowia ludzi w rozumieniu: „Rozporządzenia Ministra Infrastruktury w sprawie informacji dotyczącej planu bezpieczeństwa i ochrony zdrowia, z dnia 23 czerwca 2003 r. (Dz. U. Nr 120, poz. 1126), paragraf 6 punkty 1b.

W związku z powyższym przed przystąpieniem do robót wg niniejszego projektu, kierownik budowy zobowiązany jest sporządzić plan bezpieczeństwa i ochrony zdrowia zwany „planem bioz”.

Informacje dotyczące przewidywanych zagrożeń występujących podczas realizacji robót budowlanych określające skalę i rodzaje zagrożeń oraz miejsce i czas ich wystąpienia, a także sposoby zapobiegania tym zagrożeniom

Należy wrócić szczególną uwagę na:

- zakres przeszkolenia załogi,

- ustalenia sprawnej struktury bezpośredniego nadzoru nad pracami szczególnie niebezpiecznymi,

- prawidłową organizację budowy z zapewnieniem bezpiecznej i sprawnej komunikacji umożliwiającej szybką ewakuację na wypadek pożaru, awarii i innych zagrożeń,

- prawidłowe oznakowanie terenu budowy, wydzielenia i oznakowanie stref zagrożenia itp.,

- rozmieszczenie sprzętu ratunkowego.

Uwagi ogólne dotyczące przestrzegania zasad BHP:

Roboty rozbiórkowe powinny być zorganizowane w sposób nienarażający pracowników na niebezpieczeństwa, z jednoczesnym zastosowaniem środków ostrożności.

Przed rozpoczęciem robót osoba kierująca robotami powinni ustalić szczegółowe warunki bezpieczeństwa i higieny pracy z podziałem obowiązków.

Pracownicy wykonujący roboty demontażowe powinni być zapoznani z programem robót, sposobami demontażu, a także powinni być poinstruowani o bezpiecznym sposobie ich wykonania.

Na terenie prowadzenia robót rozbiórkowych musi być zapewniony stały nadzór techniczny osób z odpowiednimi uprawnieniami budowlanymi.

Zatrudnieni przy pracach rozbiórkowych pracownicy muszą być zaznajomieni z zakresem prac i ich kolejnością.

Przy prowadzeniu robót należy przestrzegać obowiązujących przepisów BHP ze szczególnym uwzględnieniem bezpieczeństwa przy pracach prowadzonych na wysokości. Pracą na wysokości w rozumieniu Rozporządzenia w sprawie ogólnych przepisów bezpieczeństwa i higieny pracy z 2003r. jest praca wykonywana na powierzchni znajdującej się na wysokości, co najmniej 1,0 m nad poziomem podłogi lub ziemi.

Pracownikom należy wydać odzież i obuwie robocze, a także środki ochrony indywidualnej, stosownie do rodzaju wykonywanej pracy.

Należy bezwzględnie stosować urządzenia i sprzęt zabezpieczający oraz ochrony osobistej.

W czasie prowadzenia robót rozbiórkowych przebywanie poniżej demontowanych elementów jest zabronione.

Pracownicy powinni być poinstruowani o obowiązku stosowania w czasie pracy przydzielonych środków ochrony osobistej.

Środki ochrony osobistej powinny mieć wymagany certyfikat na znak bezpieczeństwa i powinny być oznaczone tym znakiem. Do środków ochrony osobistej należą: kaski ochronne, rękawice ochronne, a w przypadkach koniecznych także okulary ochronne.

Wykonawca zapewni i będzie utrzymywał wszelkie urządzenia zabezpieczające, socjalne oraz sprzęt i odpowiednią odzież dla ochrony życia i zdrowia osób zatrudnionych na terenie prowadzenia robót.

Uwagi szczególne dotyczące przestrzegania zasad BHP.

Na powierzchniach wzniesionych na wysokości powyżej 1m nad poziomem podłogi lub terenu, na których będą przebywać pracownicy w związku w wykonywana pracą należy zainstalować balustrady składające się z poręczy ochronnych umieszczonych na wysokości min. 1,1m oraz poprzeczki w połowie wysokości. Jeżeli ze względu na warunki wykonywania prac na wysokości niemożliwe jest zastosowanie balustrad pracownicy powinni pracować w szelkach bezpieczeństwa z linami mocowanymi do stałych elementów konstrukcji.

Prace na wysokości powinny być organizowane i wykonywane w sposób niezmuszający pracownika do wychylania się poza poręcz balustrady.

Przy pracach na rusztowaniach i innych podwyższeniach na wysokości do 2m nad poziomem podłogi należy zapewnić, aby te rusztowania były stabilne i posiadały odpowiednią wytrzymałość na przewidywane obciążenia, a ich powierzchnia była wystarczająca dla pracowników, narzędzi i niezbędnych materiałów.

Przy pracach powyżej 2m od poziomu podłogi należy w szczególności zapewnić:

- bezpieczeństwo przy komunikacji pionowej i dojścia do stanowiska pracy,
- stabilność rusztowań i ich wytrzymałość na przewidywane obciążenia,
- przed rozpoczęciem użytkowania rusztowania należy dokonać odbioru technicznego.

Należy zachować szczególną ostrożność przy transportowaniu na miejsce składowania urządzeń o dużych gabarytach Zagrożenia dotyczące BIOZ pracowników przy rozbiórce instalacji:

- upadek z wysokości,
- przygniecenie transportowanym elementem,
- uderzenie spadającym elementem urządzenia,
- uszkodzenie ciała ostrymi krawędziami ciętych kanałów,
- porażenie prądem elektrycznym,
- uszkodzenia wzroku odłamkami przy cięciu elektrycznym.

10. Uwagi i zalecenia końcowe.

Materiały budowlane oraz elementy prefabrykowane powinny odpowiadać atestom technicznym aprobatom oraz ustaleniom odnośnych norm. Przed przystąpieniem do robót wykonawca jest zobowiązany do zapoznania się z pełną dokumentacją budowlaną.

W sprawach nie określonych dokumentacją obowiązują:

- _ Warunki techniczne wykonywania i odbioru robót budowlanych
- _ Normy Polskiego Komitetu Normalizacyjnego
- _ Instrukcje, wytyczne i warunki techniczne producentów i dostawców materiałów.

Roboty budowlane powinny być wykonane zgodnie z zasadami techniki budowlanej oraz obowiązującymi przepisami i normami.

Wszelkie etapy prac zanikowych winny być bezwzględnie odbierane przez inspektora nadzoru budowlanego.

Bezwzględnie zakazuje się użycia drewna o zwiększonej wilgotności, ze śladami uszkodzeń mechanicznych, biologicznych czy chemicznych, pozostałościami kory.

Wykonawca zobowiązany jest do kompletnego wykonania całości prac w zakresie przewidzianym niniejszą dokumentacją – to znaczy do wykonania wszelkich prac związanych z przedmiotem inwestycji koniecznych do prawidłowego funkcjonowania sali gimnastycznej po zakończeniu robót.

Podstawą wykonania prac są w równej mierze opisy techniczne, rysunki i zestawienia niniejszej

dokumentacji, wiedza zawodowa Wykonawcy oraz obowiązujące przepisy i normy. Przedstawiona w dokumentacji lista prac nie powinna być rozpatrywana jako definitywna – należy uwzględnić wszystkie prace konieczne do prawidłowego funkcjonowania obiektu nawet, jeżeli nie zostały one zamieszczone w niniejszej dokumentacji. Podane w niniejszej dokumentacji wszystkie parametry budynków istniejących (kąty, wymiary itp.) podlegają sprawdzeniu przed rozpoczęciem realizacji.

Wszelkie stosowane w obiekcie rozwiązania, materiały i technologie wszystkich branż winny spełniać wymogi wynikających z przepisów Prawa Budowlanego, w szczególności Rozporządzenia Ministra Infrastruktury z dnia 15.06.2002r w sprawie warunków technicznych, jakimi powinny odpowiadać budynki i ich usytuowanie oraz wymogi Dzienników Ustaw i ustaleń Polskich Norm dotyczących :

- bezpieczeństwa użytkowania;
- bezpieczeństwa pożarowego;
- zabezpieczenia odpowiednich warunków higienicznych i zdrowotnych;
- ochrony przed hałasem i drganiami;
- oszczędności energii i odpowiedniej izolacyjności cieplnej;
- oraz wszelkich Dzienników Ustaw, Rozporządzeń, Norm Branżowych itp. Dotyczących obiektów użyteczności publicznej;

Przy realizacji obiektu należy stosować wyroby dopuszczone do obrotu i stosowania w budownictwie, za które uznaje się wyroby, które zgodnie z Prawem Budowlanym oraz Dziennikiem Ustaw w sprawie warunków technicznych, jakim powinny odpowiadać budynki i ich usytuowanie oraz odp.

Rozporządzeniami Ministra Spraw Wewnętrznych i Administracji posiadają:

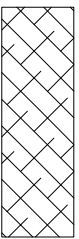
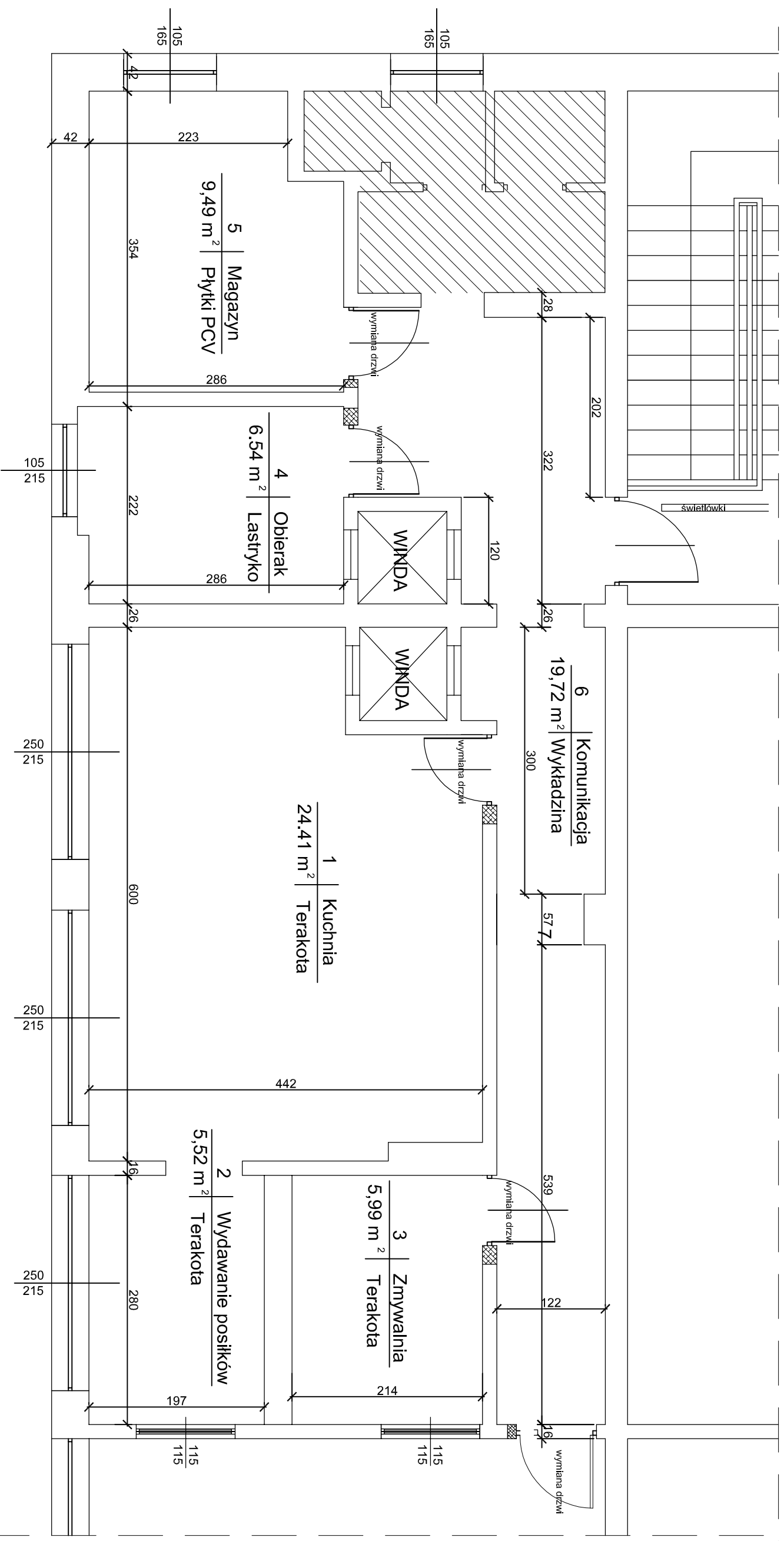
- certyfikat na znak bezpieczeństwa;
- deklarację zgodności lub certyfikat zgodności z Polską Normą,
- Aprobatę techniczną w przypadku wyrobów, dla których nie ustanowiono Polskiej Normy;

Wszelkie wyroby stosowane przy pracach budowlanych, a także materiały użyte do ich montażu oraz użyte środki chemiczne (np. kleje, farby i lakiery itp.) powinny posiadać wszelkie wymagane odpowiednimi przepisami Świadectwa dopuszczenia ich do stosowania w budownictwie. Stosowanie materiałów winno być zgodne z instrukcjami i opisami producenta, Polską Normą oraz wytycznymi atestów dla danych materiałów.

Opracował:

II. CZĘŚĆ RYSUNKOWA.

RYS. NR	TYTUŁ RYSUNKU	SKALA
1	Remont kuchni w budynku PM 144 – Inwentaryzacja i wyburzenia	1: 50
2	Remont kuchni w budynku PM 144– Stan projektowany	1: 50
3	Remont kuchni w budynku PM 144 – Wyposażenie	1: 50
4	Remont kuchni w budynku PM 144 – Zestawienie stolarki okiennej	1: 100
5	Remont kuchni w budynku PM 144 – Zestawienie stolarki drzwiowej	1: 100

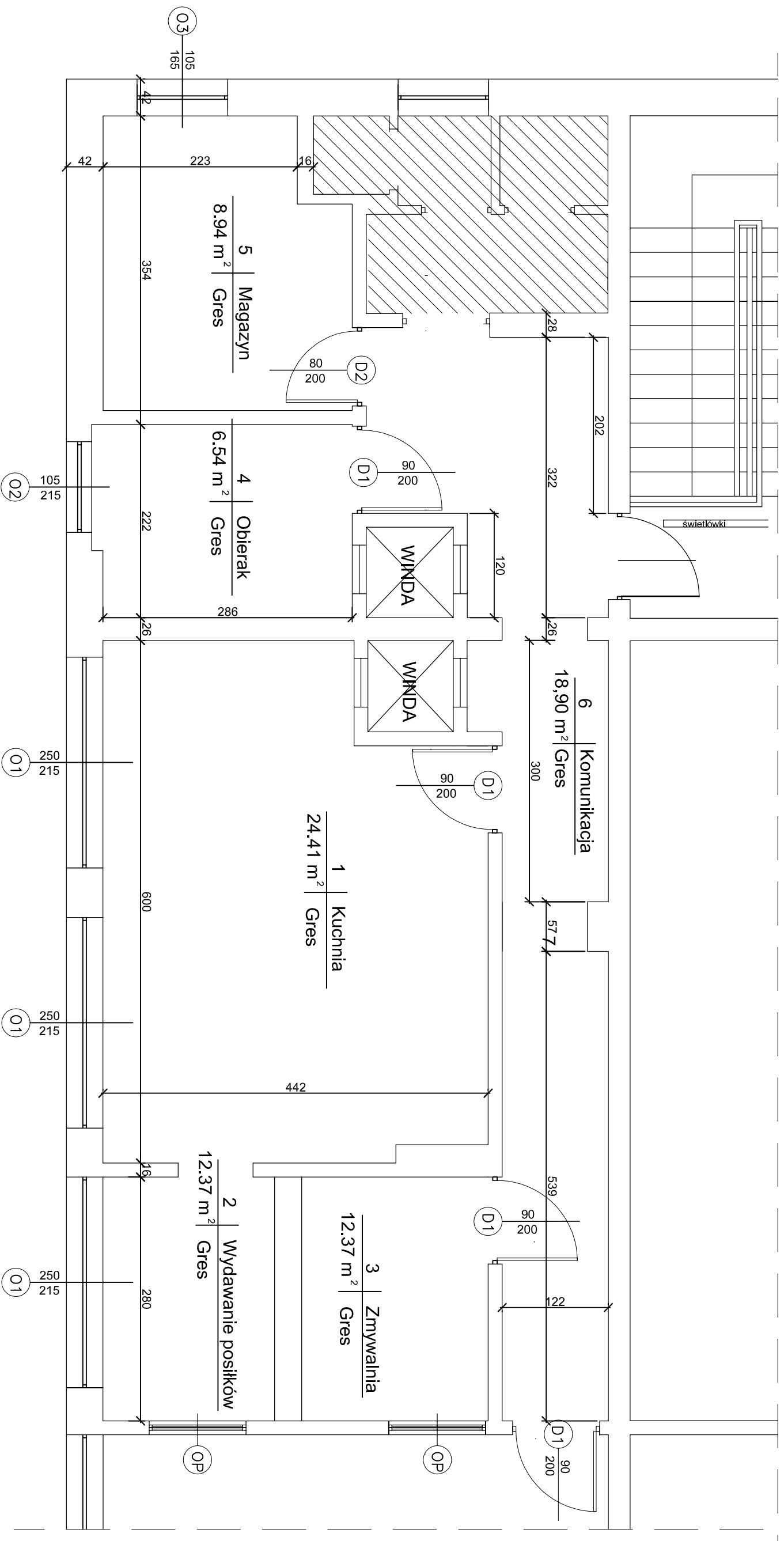


wyburzenia

PRZEDSIĘBIORSTWO WIELOBRANŻOWE
IKAR
 I. KARACZKO
 UL. POMORSKA 230/292

INWESTOR:
 PRZEDSZKOLE MIEJSKIE NR 144
 ŁÓDŹ UL. OLIMPIJSKA 8

PROJEKTANT	BRANŻA	NR UPR.	DATA	PODSIS.
92-013 ŁÓDŹ			07/2019	
REMONT KUCHNI Z ZAPLECZEM W BUDYNKU PRZEDSZKOLA MIEJSKIEGO NR 144				
INWENTARYZACJA I WYBURZENIA				
SKALA				NR RYS.
1: 50				1



PRZEDSIĘBIORSTWO WIELOBRANŻOWE

IKAR
I. KARACZKO

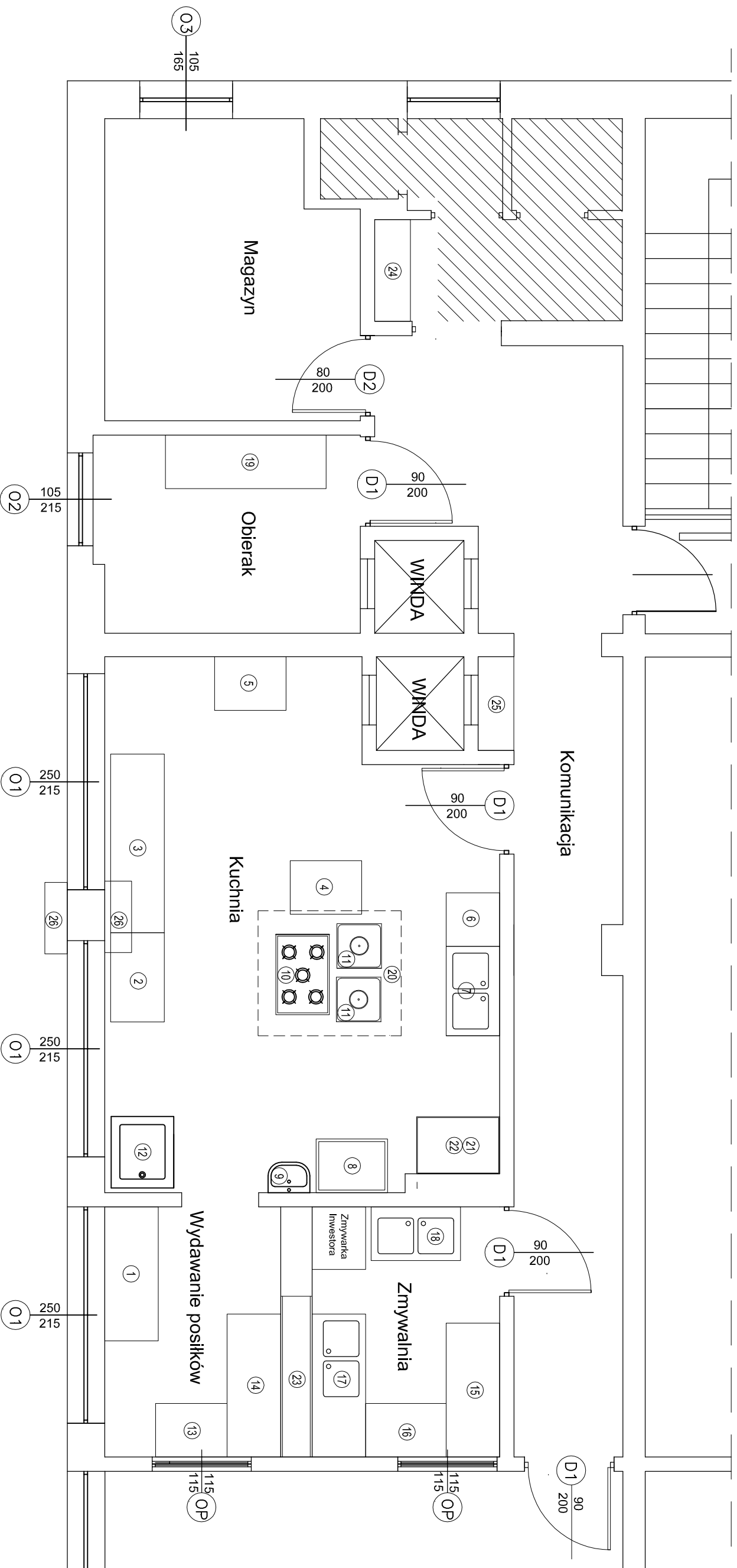
92-013 ŁÓDŹ
UL. POMORSKA 230/292

REMONT KUCHNI Z ZAPLECZEM
W BUDYNKU PRZEDSZKOLA MIEJSKIEGO NR 144

INWESTOR:
PRZEDSZKOLE MIEJSKIE NR 144
ŁÓDŹ UL. OLIMPIJSKA 6

PROJEKTANT	BRANŻA	NR UPR.	DATA	PODPIS
			07/2019	

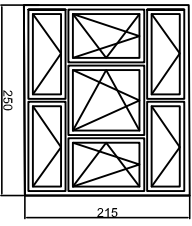
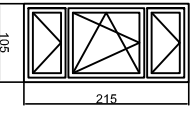
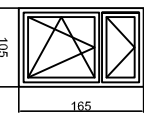
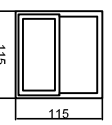
STAN PROJEKTOWANY	SKALA	NR RYS.
	1: 50	2



- 1 Stół przyścienny z centralną półką (1500x600x850mm)
- 2 Stół przyścienny z centralną półką (1000x600x850mm)
- 3 Stół przyścienny z centralną półką (2000x600x850mm)
- 4 Stół centralny z szafką - drzwi przesuwne (1000x600x850mm)
- 5 Stół przyścienny z szafką z drzwiami suwanymi (800x600x850 mm)
- 6 Stół przyścienny z szafką z drzwiami skrzydłowymi (600x600x850 mm)
- 7 Stół z zlewem 2-komorowym z półką (1000x600x850 mm)
- 8 Basen 1-komorowy z napełniaczem (800x600x850 mm h=400 mm)
- 9 Umywalka ceramiczna niezabudowana szer. 50 cm
- 10 Kuchnia gazowa 5 palnikowa z piekarnikiem
- 11 Tabelek gazowy jednopalnikowy na podstawie zamkniętej
- 12 Patelnia elektryczna
- 13 Stół przyścienny z szafką z drzwiami skrzydłowymi (800x600x850 mm)
- 14 Stół przyścienny z dolną półką (1600x600x850mm)
- 15 Stół przyścienny z dolną półką (1500x600x850mm)
- 16 Stół przyścienny z szafką z drzwiami skrzydłowymi (800x600x850 mm)
- 17 Stół ze zlewem 2-komorowym z półką (1600x600x850mm)
- 18 Stół ze zlewem 2-komorowym (1000x600x850mm)
- 19 Stół przyścienny z dolną półką (1800x600x850mm)
- 20 Okap wyciągowy (1400x1600x450 mm)
- 21 Piec konwekcyjno -parowy
- 22 Podstawa pod piec konwekcyjno-parowy
- 23 Szafa przelotowa z półkami z płyt HPL (1800x750x350mm)
- 24 Szafa ubraniowa z płyt MDF w zabudowie (1800x750x350mm)
- 25 Szafa na chemię z płyt MDF w zabudowie (1800x750x350mm)
- 26 Klimatyzator

PRZEDSIĘBIORSTWO WIELOBRANŻOWE				REMONT KUCHNI Z ZAPLECZEM W BUDYNKU PRZEDSZKOLA MIEJSKIEGO NR 144	
IKAR				INWESTOR: PRZEDSZKOLE MIEJSKIE NR 144 ŁÓDŹ UL.OLIMPIJSKA 8	
I. KARACZKO				UL. POMORSKA 290/292	
92-013 ŁÓDŹ					
PROJEKTANT	BRANŻA	NR UPR.	DATA	PODSIS.	
			07/2019		
WYPOSAŻENIE KUCHNI ZAPLECZA				SKALA	NR RYS.
				1: 50	3

OKNA ZEWNĘTRZNE ALUMINIOWE, OKNA PODAWCZE

SYMBOL	O1		O2		O3		OP	
SCHEMAT WIDOK Z ZEWNĄTRZ								
	WYMIARY W ŚWIETLE MURU	So Ho	250 215	105 215	105 165	115 115		
OPIS ELEMENTU	-profile PCV, kolor biały -nowiewniki higrosterowane w ramie okiennej -rozwierano-uchylne i uchylne							
INNE WYMAGANIA	-szklenie szybką zespoloną wsp. przenikania ciepła dla całego okna $U(max) \leq 1,1 \text{ W/m}^2\text{K}$							
ILOŚĆ -SZT.	3		1		1		2	

UWAGI:
 Wszystkie wymiary otworów okiennych i drzwiowych przed zamówieniem sprawdzić na budowie.

PRZEDSIĘBIORSTWO WIELOBRANŻOWE

IKAR

I. KARACZKO

92-013 ŁÓDŹ

UL. POMORSKA 290/292

PROJEKTANT	BRANŻA	NR/UPR.	DATA	FOOTING
			07/2019	

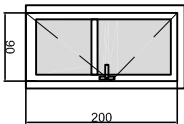
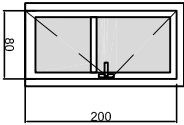
REMONT KUCHNI Z ZAPLECZEM
 W BUDYNKU PRZEDSZKOLA MIEJSKIEGO NR 144

INWESTOR:
 PRZEDSZKOLE MIEJSKIE NR 144
 ŁÓDŹ UL.OLIMPIJSKA 6

ZESTAWIENIE STOLARKI OKIENNEJ

SKALA	NR/RS
1 : 100	4

DRZWI WEWNĘTRZNE

SYMBOL	D 1	D 2	
SCHEMAT WIDOK Z ZEWNĄTRZ			
WYMIARY W ŚWIETLE MURU	So	100	90
	Ho	205	205
WYMIARY W ŚWIETLE DRZWI	S	90	80
	H	200	200
OPIS ELEMENTU	- profile aluminiowe, lakierowane proszkowo na kolor biały 3 zawiasy - szkło laminowane - zamek zapadkowo – zasuwny,		
INNE WYMAGANIA	wypełnienie: górą – szyba bezpieczna dół – blacha powlekana z izolacją pianką poliuretanową	wypełnienie: górą i dół – blacha powlekana z izolacją pianką poliuretanową	
ILOŚĆ – SZT. LEWE/PRAWE	L P	L P	
	3 1	1 1	
ILOŚĆ – SZT. RAZEM	4		

- UWAGI:**
1. Wszystkie wymiary otworów okiennych i drzwiowych przed zamówieniem sprawdzić na budowie.
 2. Zawiasy i kłamki po otwarciu drzwi nie mogą zmniejszać wymaganej szerokości.

PRZEDSIĘBIORSTWO WIELOBRANŻOWE IKAR I. KARACZKO UL. POMORSKA 290/292 92-013 ŁÓDŹ			
PROJEKTANT	BRANŻA	NR. UPR.	DATA
			07/2019
REMONT KUCHNI Z ZAPLECZEM W BUDYNKU PRZEDSZKOLA MIEJSKIEGO NR 144			
INWESTOR:			
PRZEDSZKOLE MIEJSKIE NR 144 ŁÓDŹ UL. OLIMPIJSKA 6			
ZESTAWIENIE STOLARKI DRZWIOWEJ		SKALA	NR. RYS.
		1 : 100	5